

В търсене на липсващия етнос: Изследователски проблеми и решения

Димитър Благоев, Калоян Харалампиев

In Search of Lost Ethnicity: Research Problems and Solutions

Dimitar Blagoev, Kaloyan Haralampiev

Резюме: Статията прави опит да съчетае познавателните възможности на социологията и статистиката при анализа на „липсващия етнос“, станал видим чрез резултатите на Националното преброяване на населението и жилищния фонд в България през 2011 година, в което 9,3 на сто от българските граждани не са се самоопределили етнически.

В хода на анализа са формулирани няколко хипотези, като изследователските решения, свързани с тяхната верификация са резултат единствено на анализ на публично достъпните данни на Националния статистически институт. Невъзможността да бъдат ползвани масивите от данни от Преброяването и следователно да се приложат по-сложни и по-мощни статистически техники и анализи е компенсирана в статията с многообразие от по-обичайни методи, които обаче показват своя евристичен потенциал в хода на анализа.

Основните изводи на анализа са, че няма една единствена логика, която да влияе върху неотговарянето на въпроса за етническа принадлежност, а съществуват, като взаимно се преплитат и взаимодействат, множество съдържателно разнородни социални логики. Значителният относителен дял на неотговорилите е резултат на самостоятелното или съвместно действие на няколко фактора, част от които анализът идентифицира така: проблеми със самоидентификацията на определени групи/общности (предимно такива, чиято етно-културна специфика има локална обособеност); регионална административно-управленска специфика; тип населено място.

Изводите от анализа водят до формулиране на някои потенциални практически следствия от постигнатото към настоящия момент познание за част от факторите на липсващата етническа идентификация.

Ключови думи: *Етническа идентичност, идентификационни проблеми, национално преброяване, статистически методи, регионализация.*

Abstract: *Paper presents the authors' attempt to combine analytical power of sociology and statistics in the analysis of "lost ethnicity", which has become visible through the results of the national Census in Bulgaria in 2011, in which 9.3 percent of Bulgarian citizens have not identify themselves ethnically.*

Several hypotheses are formulated with the research solutions related to their verification resulting solely of the analysis of publicly available data of the National Statistical Institute. Impossibility of Census' primary datasets to be used and therefore more complex and more powerful statistical techniques and analyses to be implemented is compensated with a variety of more ordinary methods which however show their heuristic potential in the course of the analysis.

The main conclusions of the paper are that there is no single logic, which affects non-response to the question of ethnicity and there exist, intertwine and interact many substantially diverse social logics. Significant non-response share is a result of the sole or joint action of several factors, some of which are analytically identified as such: problems with self-identification of certain groups/communities (primarily those whose ethno-cultural specificity has local detachment); regional administrative specifics; type of settlement.

Conclusions of the analysis lead to the formulation of some potential practical implications of the achieved to date knowledge of the factors of lost ethnic identification.

Keywords: *Ethnic identity, identification problems, national census, statistical methods, regionalization.*

JEL: *J11, C02, C30, C80, J18*

1. Въведение

Когато темата „етническа група” се дискутира в публичното пространство в България, фокусирането (според привичностите, формирани във всекидневието) е предимно върху двете основни етнически групи извън българската: турската и ромската, най-вече в интерпретативния контекст на „етническо малцинство”. Формалният количествен белег „големина” много често доминира публичната (вкл. идеологическата, но и квази-научната) употреба на „етническо малцинство”. Това става предимно поради експлицирани или пък имплицитни „опасения” за перспективите както пред поредица от публични сфери и политиките в тях (образование, здравеопазване, пазар на труда, социални дейности и пр.), така и пред развитието на обществените процеси в близък или дългосрочен план. Количествените измерения на социалните феномени, свързани с „етничността” са тема и в българския социално-научен дискурс – предимно в демографията¹ и статистиката². В социологията те често са интегрална част от изследователския интерес към „етнос”, „етничност”, „етнически групи” (с изключение на концептуалните или социално-историческите анализи)³.

До 2011 година научно-изследователската „конвенция” за това самоопределянето да е основа на изследователското причисляване към дадена етническа група, имаше своя (относително безвъпросен) количествен корелат в получаваните чрез националните преброявания данни за етническата самоидентификация на българските граждани. Те служеха като своеобразен „шаблон” както при вторичните анализи на разпространяваните от НСИ социо-демографски данни, така и при формиране на структурата на извадковите изследвания в нарастващото количество случаи на използване на изцяло квотни извадки или на такива с частичен квотен подбор (именно по параметъра „етнос”). Тази емпирична информация също така беше използвана за целите на формулирането и осъществяването на публични политики с целеви групи сред етническите малцинства, основно ромското.

Данните от националното преброяване през 2011 година обаче направиха този етно-групов „шаблон” неприложим както в частта му за „малцинствени” групи, така и в неговата цялост. Оказа се, че се е появило едно особено „ново малцинство”,

1 Например Белчева (2009), Димитрова (2009), Найденова и Михова (2011).

2 Например Аркадиев (2012).

3 С малки изключения – например Мирчев (2006, 2009а, 2009б) и Пампоров (2007, 2009). При първия акцентът е по-скоро върху опасенията от социално-икономическите последици от ръста на ромския етнос, при втория – върху социалните дистанции, произвеждани в нагласите към малцинствата.

при това – най-голямото. С малки изключения¹ „новата конфигурация” не се превърна в предмет на сериозен изследователски интерес, макар оттогава тематизирането и проблематизирането на етническата структура на българското общество/население не само постоянства, но и се засилва.

В настоящата статия правим опит да съчетаем познавателните възможности на социологията и статистиката, за да анализираме „новото малцинство” и неговите предпоставки, както и потенциалните практически следствия от постигнатото към настоящия момент познание, включително и по отношение на публични политики, насочени към етнически групи.

2. Идентификация на проблема

2.1. Изследователски и приложно-практически проблеми.

Според данните² от Националното преброяване на населението и жилищния фонд в България през 2011 година³ до двете основни и най-големи етнически групи – турската (588 318 души, или 7,99 на сто от населението) и ромската (325 343 души, или 4,42 на сто) се е появило друго, по-голямо от тях „малцинство” от гледна точка на етническата самоидентификация на българските граждани. То е с численост 683 590 души (9,28 на сто от населението) и е съставено от хората, които... са без етническа принадлежност (неотговорилите на доброволния въпрос „Вашата етническа група е?”⁴).

Къде тук е проблемът? Социологическият проблем е как е възможно в рамките на относително краткия период от десет години (спрямо предишното Преброяване през 2001 г.) толкова голяма група от български граждани да „изгуби” етническата си идентификация и какви са проекциите на тази „загуба” върху процесите на социална идентичност в българската социалност?

Освен собствено научните, съществуват и втора група от проблеми, свързани с управлението в публичната сфера – например, по какъв начин този факт променя формулирането, *планирането* и прилагането на публични политики („интеграционни”, образователни, социално-подпомагачи, здравни и пр.) по

¹ От политикански позиции (дейци на ВМРО) и от научни – Аркадиев (2012).

² Всички данни, анализирани в статията, се съдържат в разпространената от Националния статистически институт (НСИ) информация, която е публично достъпна.

³ Навсякъде в този текст, когато се отнасяме само към него, ще използваме съкратеното изписване „Преброяване 2011”.

⁴ С варианти за отговор „Българска”, „Турска”, „Ромска”, „Друга” (свободен отговор) и „Не се самоопределям”.

отношение на целеви групи, които принадлежат към етнически малцинства¹? Допълнителен проблем възниква по отношение на дефинирането на целеви групи, които (предполагаемо) имат различен от български етнос, но оставането при конвенцията за самоидентификация и нейната доброволност лишава самото дефиниране от устойчивост в ситуация, в която един на всеки (почти) десет български граждани е без етническа самоидентификация. Допустимо ли е, например, да се променят критериите за дефиниране на етническа принадлежност, така че приетият за обективен (субективната самоидентификация) да бъде „коригиран“ чрез „субективни“ (външно наложени от позициите не на самата целева група, а на субекта на публичната политика) критерии, или просто групата на неотговорилите на въпроса за принадлежност към етническа група да бъде игнорирана така, сякаш всъщност не съществува²? Тук вече опираме до проблема с възможността за „контрол“ и „обективно измерване“ (в контекста на управлението в публичната сфера) на този критерий, натоварен със субективно приписано значение.

В този текст ще се съсредоточим предимно върху втората група въпроси, стъпвайки на част от проблемите, съдържащи се в първата.

2.2. История на проблема – кога и откъде се появи “изгубеният етнос”?

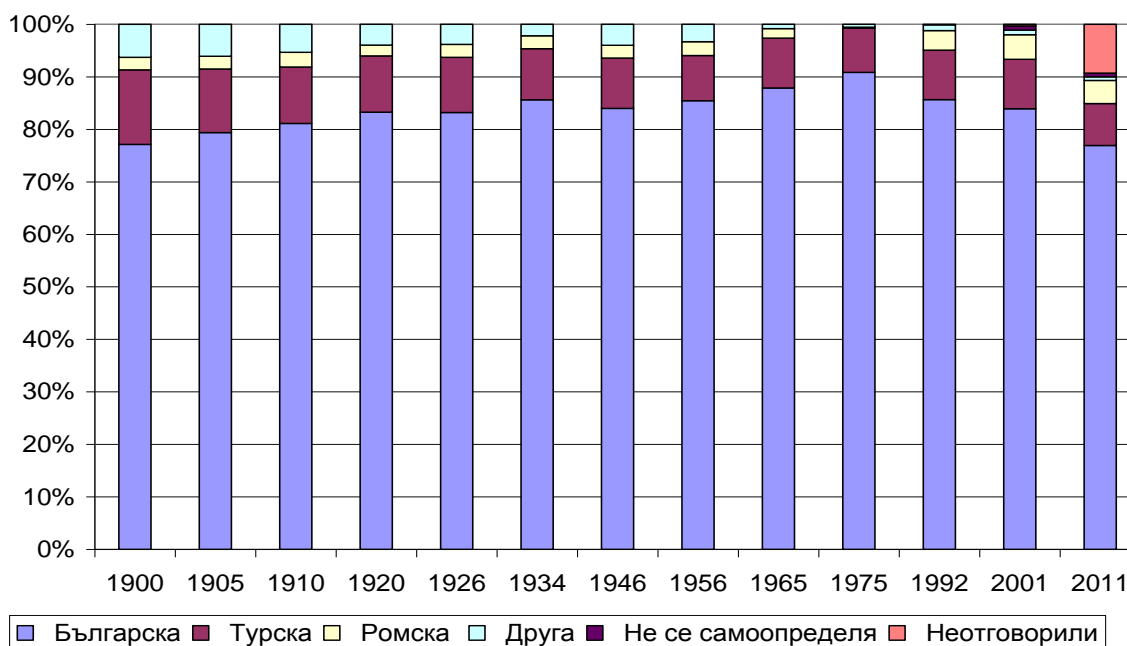
Все пак толкова нова и необичайна ли е липсата на отговор на въпроса за етническата принадлежност в историята на националните преброявания? Следващата графика илюстрира динамиката на етническата структура от началото на XX век досега.

До 1975 г. неотговорилите са включвани в графата „друга етническа група“, но, първо, техният дял в нея е много малък, а и, второ, тя плавно намалява с времето в резултат както на емиграция на представителите на голяма част от тези „други етноси“ (каракачани, гърци, евреи и др.), така и на политико-административен натиск спрямо част от малките други етноси за самоопределяне към мнозинството, и вследствие на това след 1965 г. цялата тази група „други етноси“ е с несъществен размер. През 1992 г., първото преброяване на населението след политическите промени от 1989-1990 г., неотговорилите на въпроса за етническата принадлежност

¹ Например, как да се осъществява планирането на социални политики, в чието досегашно дефиниране е участвала характеристиката „ромски етнос“, в контекста на появата на сериозна по големината си група хора без етническа идентичност? И т.н.

² Точно това се случва след публикуването на данните от НСИ през 2011 г.

са включени в графата „не се самоопределя“, но тази група е пренебрежимо малка – 0,1 на сто.



Графика 1. Динамика на етническата структура на българското население 1900-2011 г.

В преброяването през 2001 г. настъпват две промени в преброителната методология, а оттам – и в преброителния инструмент по отношение на причисляването към етническа група. Първо, новост в историята на националните преброявания е отговарянето на въпроса за етническата идентичност да е доброволно, а не задължително (както дотогава), и второ, „несамоопределилите се“ вече присъстват като отделна категория¹. Тези нововъведения в инструмента, обаче, не повлияват върху резултатите, тъй като и двете групи, по същество отказващи да се идентифицират етнически, отново са с пренебрежимо малък размер (съответно 0,3 на сто и 0,8 на сто).

Както е показано на *Графика 1*, истинската рождена дата на мащабната група „неотговорили на въпроса за етническа принадлежност“ е в началото на 2011 г. – изведнъж 683 590 души (9,28 на сто от населението) се оказват изгубили етноса си. Как е възможно да се осъществи тази „загуба“ в контекста на социални процеси през последното десетилетие на XX век в България, характеризиращи се по-скоро с консолидация на основните етнически групи, а не с дезинтеграцията им?

¹ Която е различна от „неотговорилите“. В официалните публикации на НСИ през 2001 г. се публикуват данни за неотговорилите, за разлика от 2011 г., като в първия случай се публикуват всички проценти и сумата им е равна на 100, докато през 2011 г. се публикуват само валидните проценти и сумата им пак е равна на 100, но неотговорилите са „изчезнали“.

Първият мислим възможен отговор ни отпраща, разбира се, към протичането на някакви значителни трансформации на персоналната и социалната идентичност на немалка част от българските граждани в рамките на този относително кратък, макар и силно динамичен, исторически период. Проблемът е, обаче, че в изчерпателното изследване „Национално преброяване” липсват съдържателни индикатори, данните от които да се анализират в контекста на рамковото допускане за криза на етническата идентификация като част от евентуална идентификационна криза. Макар социо-демографските данни да дават ограничени възможности за сериозен анализ в тази посока, те ще бъдат използвани в максимална степен по-долу в текста.

Друго възможно допускане е, че събирането на информация за етнос¹ (като важна характеристика на националната популация) чрез преброяването на населението създава и е част от напрежения/проблеми било в методологията и инструментариума на преброяванията², било в прекия сблъсък на преброяваните граждани с тях, или на публичната употреба и интерпретация на получената информация. Посочените дотук промени в методологията и инструментариума на Преброяване 2011 ни насочват към формулиране и на хипотези в посока на идентификация на изследователски проблем по отношение на националното преброяване като инструмент.

3. Хипотези и решения.

Първата група хипотези как е възможно „изневиделица” да се появи голяма група от български граждани без етническа идентификация, е свързана с проблеми на (или произтичащи от) криза на персоналната и социална идентичност или нейната трансформация към намаляване на субективното значение на чувството за принадлежност към етническа група (за сметка на други, по-индивидуалистични идентификации). Втората група хипотези е свързана с проблеми, отнасящи се към преброителния инструмент (създаването и прилагането му), както и към отношението към него (включително към въплъщаваните от него политико-властови дисциплинарни и контролиращи практики) от страна на гражданите, обекти на

¹ И за майчин език, вж. по-долу.

² Например придобилата широко медийно отразяване и политико-идеологически оцветено третиране сага с включването в преброителната карта на пробния етап на Преброяване 2011 на „етническата” категория „българо-мохамедани”, впоследствие премахната от окончателния официален вариант на въпросника (заедно с уволнението на част от екипа на НСИ, „замесен” в процеса).

неговото прилагане. В една далеч отиваща проекция на подобен анализ някой би могъл дори да се изкуши от продължаване на аналитичната работа в посока на търсене на отговори дали и как би могло да се създаде друг (вторичен интерпретативен) инструмент за етническа принадлежност, използвайки настоящия и получените чрез него емпирични данни.

3.1. Хипотези за връзката „липса на етническо самоопределение – криза на идентичност в малцинствени етнически групи“; изследователски решения¹.

Първата хипотеза, изведена от „шокиращия“ резултат за липсващото етническо отъждествяване е, че то е следствие на криза на идентичността, като самоидентификацията чрез етнос е ерозирана най-вече при малцинствените етнически групи. Допускането е, че идентичностният проблем е най-сериозен при българомохамедани, роми и турци и най-малък – при българи.

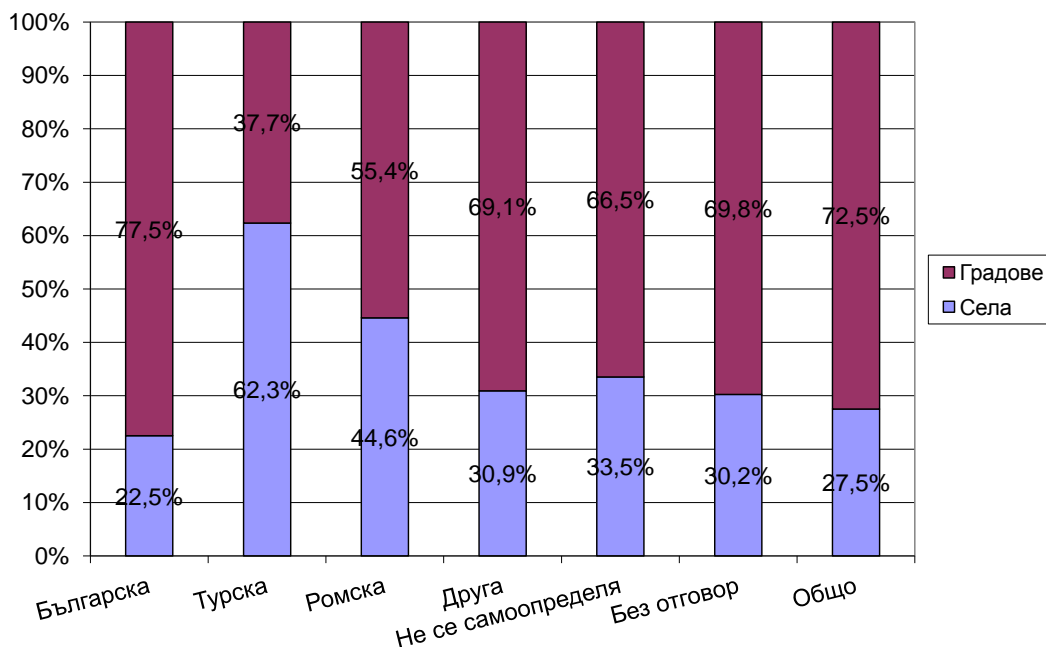
Тъй като тази хипотеза не може да бъде верифицирана пряко, ще опитаме да направим това опосредствано. Един възможен начин е чрез сравняване на регионалната структура на неотговорилите с тази на двете основни етнически малцинства. Основният аргумент за избора на тази опосредствана верификация на хипотезата е, че за разлика от българския етнос, турският е концентриран в няколко административни области, при това основно в селата (62 на сто от представителите на турския етнос живеят в селата, 38 на сто – в градовете), а ромският е почти поравно разпределен в градове и селата, при съотношение градове/села от 77,5 на сто/22,5 на сто за българския етнос. Тоест, при „изкривяване“ на регионалната структура на неотговорилите спрямо тази на българския етнос в посока, сходна на посочените регионални структури на двата малцинствени етноса, това с голяма степен на сигурност би означавало, че имаме аргументи за продължаване на изследователското търсене към връзката „липса на етническо самоопределение – криза на идентичност в малцинствени етнически групи“.

Ето защо формулираме следната междинна хипотеза: *Регионалната структура по тип населено място на неотговорилите на въпроса за*

¹ В този текст изследователските решения по отношение на формулираните хипотези са резултат единствено на анализ на публично достъпните данни на НСИ. Всичките ни опити (до момента на публикуването на тази статия) да получим достъп до двата масива с първичната информация (за население и за жилища) не доведоха до положителен изход. Различни биха били изследователските ни решения, ако имахме възможност за използване на по-сложни и по-мощни статистически техники и анализи (многофакторна регресия и корелация, клъстерен анализ, класификационни дървета, многомерно скалиране). Ето защо стремежът ни е да компенсираме тази липса с многообразие от по-обичайни методи.

принадлежност към етническа група е непропорционална на общонационалната и е изместена към малките населени места (така както двете основни етнически малцинства).

В следващата графика са представени данните за разпределението на селското и градското население в рамките на всяка етническа група.



Графика 2. Регионална структура на различните етноси по тип населено място

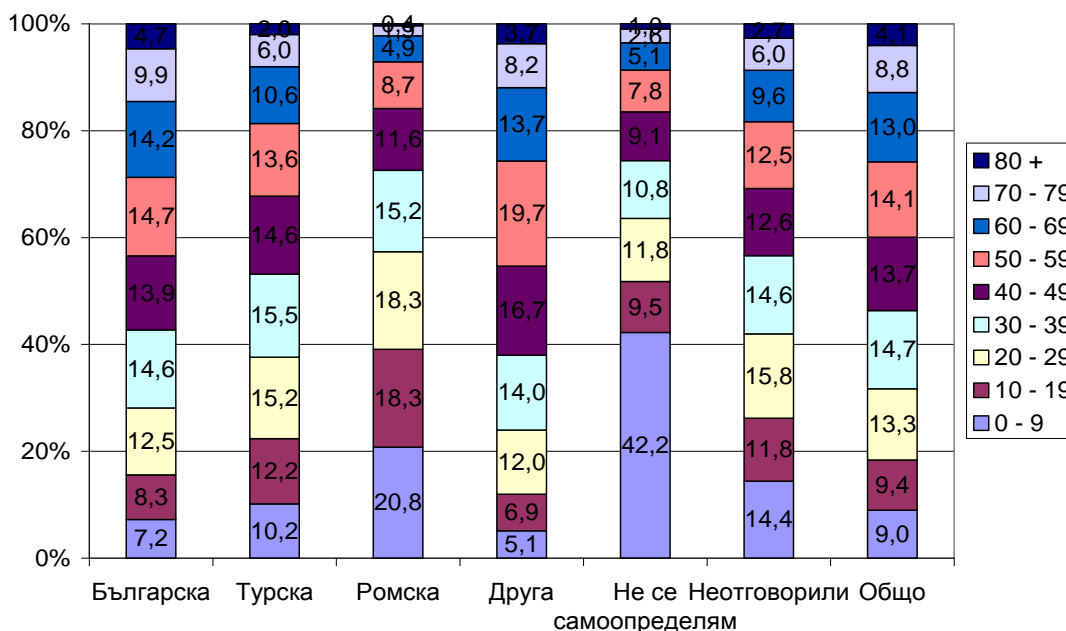
Анализът на тези данни води до извода, че междинната хипотеза трябва да се отхвърли, тъй като, въпреки че има непропорционалност в структурата на неотговорилите спрямо националната ситуация, изместването е твърде слабо, за да бъде интерпретирано като означаващо структурно сходство.

Друг възможен начин за опосредствано верифициране на хипотезата за наличие на връзка между липсата на етническо самоопределение и евентуална криза на идентичност в малцинствени етнически групи е чрез сравнение на социално-демографската структура (възраст, образование) на неотговорилите с тази на отделните етнически групи. Основният аргумент за неговия избор е, че ако социално-демографската структура на „липсващия етнос“ наподобява някоя от съответните структури на двете основни етнически малцинства (турското и ромското) или е междинна между двете, с висока степен на сигурност можем да твърдим, че подобие то не е случайно и че това би означавало положителен междинен резултат в търсенето на „материк“, от който се е откъснал островът на

липсващото етническо отъждествяване, вероятно като резултат на идентичностен трус, предизвикал разлома.

Горните разсъждения ни позволяват да формулираме следната междинна хипотеза, чието верифициране опосредствано ни позволява да верифицираме и първата хипотеза: *Социално-демографската структура (възраст, образование) на неотговорилите наподобява структурите на едното или на двете основни етнически малцинства.*

Допълнителна убеденост в коректността на формулирането на тази хипотеза дава силната корелация между неотговарянето на въпроса за принадлежност към етническа група и неотговарянето на формално сходния, макар и съдържателно различен въпрос за майчин език¹. Сравнението на данните, показани на *Графика 3* ни дава възможност да заключим, че възрастовата структура на неотговорилите е най-близко до тази на турската етническа група:



Графика 3. Възрастова структура на различните етнически групи

От друга страна, обаче, налице е едно сериозно съмнение, че това може би е привидност и че не можем прибързано да “припишем” единствено турски етнос на неотговорилите. Съмнението има свое основание в несъразмерно големия (спрямо

¹ Той е следният: „Вашият майчин език е?“, с варианти за отговор „Български“, „Турски“, „Ромски“, „Друг“ (свободен отговор) и „Не се самоопределям“ (sic!).

Коефициентът на Крамер за връзката “непосочен етнос – непосочен майчин език” е с изключително високи стойности (0,87 за България, с най-ниска стойност в регионален разрез в рамките на 28-те административни области от 0,71 за Благоевградска област, и максимална стойност от 0,94 за Ямболска област), което означава, че е налице много силна обвързаност между неотговарянето на въпросите за етническа принадлежност и за майчин език.

„логиката” на историческия тренд, илюстриран на *Графика 1*) резултативен дял, който би „получил” този етнос след подобно относително произволно „преизчисляване”.

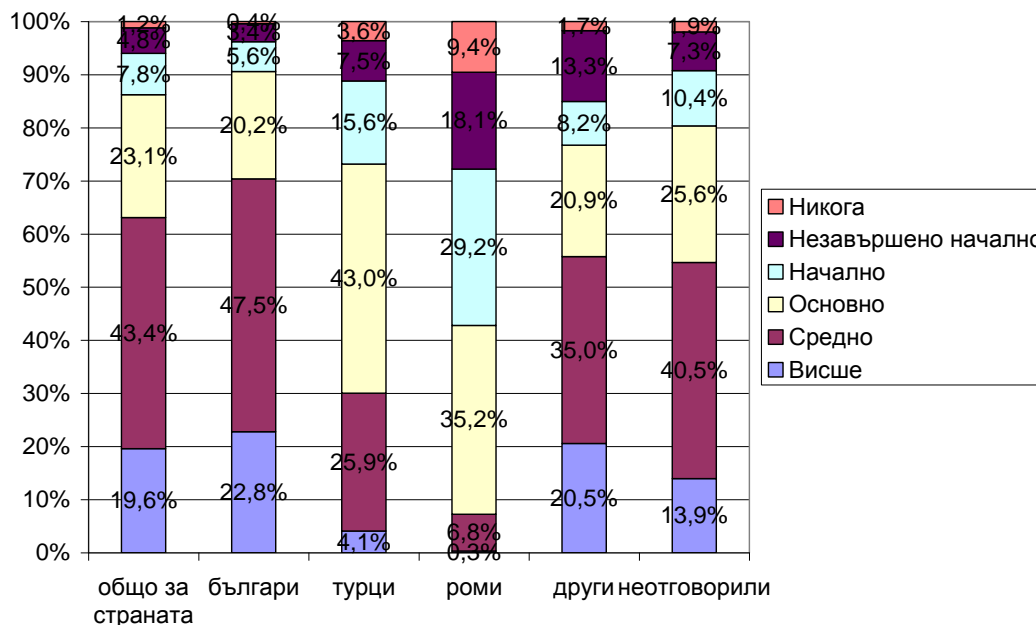
Но преди да преминем към следващата стъпка от верификацията на втората междинна хипотеза, ще използваме още малко данните от *Графика 3*, тъй като интерпретацията на значимите различия между възрастовите структури на отказалите отговор на въпроса за принадлежност към етническа група и тези, които са посочили ясно опцията „не се самоопределям”, не подкрепя валидността на формалната логика, при която те са по-скоро сходни: възрастовата структура на отговорилите, че не се самоопределят етнически, е принципно (качествено) различна от всички останали, включително и от тази на неотговорилите. Необичайно висок (над 42 на сто) е дялът на несамоопределилите се деца под 9 години¹ и тъй като те, както всички непълнолетни лица, не участват лично в Преброяването, а информацията за тях е включена в преброителната карта от пълнолетно лице, нашето допускане е, че най-вероятно голяма част от тях живеят в институции за деца без родители, където отговорните за преброяването лица от персонала може би са ги вписали в неутралното или равно-дистанцираното (от тяхна гледна точка) „не се самоопределям”. Това ни дава възможност да направим предположение, че зад липсата на етническо самоопределяне може би съществува **и** някаква административна логика.

Следващата стъпка във верификацията на втората междинна хипотеза е да сравним образователните структури на неотговорилите и на различните етнически групи, като разпределението на данните е показано на *графика 4*.

Сравнението на образователните структури обаче отхвърля възможността, допусната при анализа на възрастовото разпределение на неотговорилите, те да са предимно от турски етнос, поради съществените различия между двете. Нещо повече, образователната структура на неотговорилите не е сходна с нито една от структурите на различните етноси, а доколкото има някакво, макар и твърде условно, приближение до някоя образователна структура, то е до характерната за цялото население на България. Това ни води до формулиране на следните два извода. Първо, налице са основания за отхвърляне на междинната хипотеза, че социално-демографската структура (възраст, образование) на неотговорилите

¹ Което е единственият толкова висок относителен дял на тази възрастова група спрямо всички възможности за идентификация.

наподобява структурите на едното или на двете основни етнически малцинства. Така и първоначалната хипотеза, че липсата на етническо отъждествяване е следствие на криза на идентичността основно при малцинствените етнически групи, се отхвърля.



Графика 4. Образователна структура на различните етнически групи

Второ, предвид относителната близост на възрастовата и образователна структури на неотговорилите до съответните за страната¹, допускането, че първите са резултантни от структурите на всички етноси ни дава основание да формулираме нова хипотеза.

3.2. Хипотеза за връзката „липса на етническо самоопределение – криза на идентичност във всички етнически групи“; изследователски решения.

Новата ни хипотеза е следната: *Социално-демографската структура (възраст, образование) на неотговорилите на въпроса за етническа принадлежност е резултантна от социално-демографската структура на всички етноси.*

За целта на нейното верифициране ще направим опит да приложим следния математически метод, използващ системи от линейни уравнения.

¹ Още повече, че при ранжиране на степента на подобие между възрастовото разпределение на неотговорилите с всяко от останалите, най-силно е то при турския етнос, следвано именно от усредненото за страната.

Неизвестните величини в системата от линейни уравнения са дяловете на съответните етноси в общия брой на неотговорилите. Използваме следните означения:

x_b е дялът на българите от всички неотговорили;

x_m е дялът на турците от всички неотговорили;

x_p е дялът на ромите от всички неотговорили;

Дялът на отговорилите „друго“ се получава като допълващ до 1 (100 на сто)¹:

$$x_d = 1 - x_b - x_m - x_p$$

За всяка една възрастова група се конструира едно уравнение от системата:

$$\pi_{i,b}x_b + \pi_{i,m}x_m + \pi_{i,p}x_p + \pi_{i,d}(1 - x_b - x_m - x_p) = \pi_{i,n},$$

където:

$\pi_{i,b}$ е дялът на българското население във възрастовия интервал i спрямо цялото българско население;

$\pi_{i,m}$ е дялът на турското население във възрастовия интервал i спрямо цялото турско население;

$\pi_{i,p}$ е дялът на ромското население във възрастовия интервал i спрямо цялото ромско население;

$\pi_{i,d}$ е дялът на населението, самоопределило се като „друго“, във възрастовия интервал i спрямо цялото население, самоопределило се като „друго“;

$\pi_{i,n}$ е дялът на неотговорилите във възрастовия интервал i спрямо всички неотговорили;

Логиката, която стои зад тази формула, е, че ако възрастовата структура на неотговорилите на въпроса за етническа принадлежност е резултантна от социално-демографската структура на всички етноси, то относителните дялове на тази структура ще са претеглена средна аритметична от относителните дялове на всичките етноси. В случая осредняваните величини и претеглената средна са

¹ При конструирването и решаването на системата линейни уравнения сме изключили лицата, които не се самоопределят, тъй като те са много малка част и тяхното възрастово разпределение значително се различава от възрастовото разпределение на другите етнически групи (вж. по-горе).

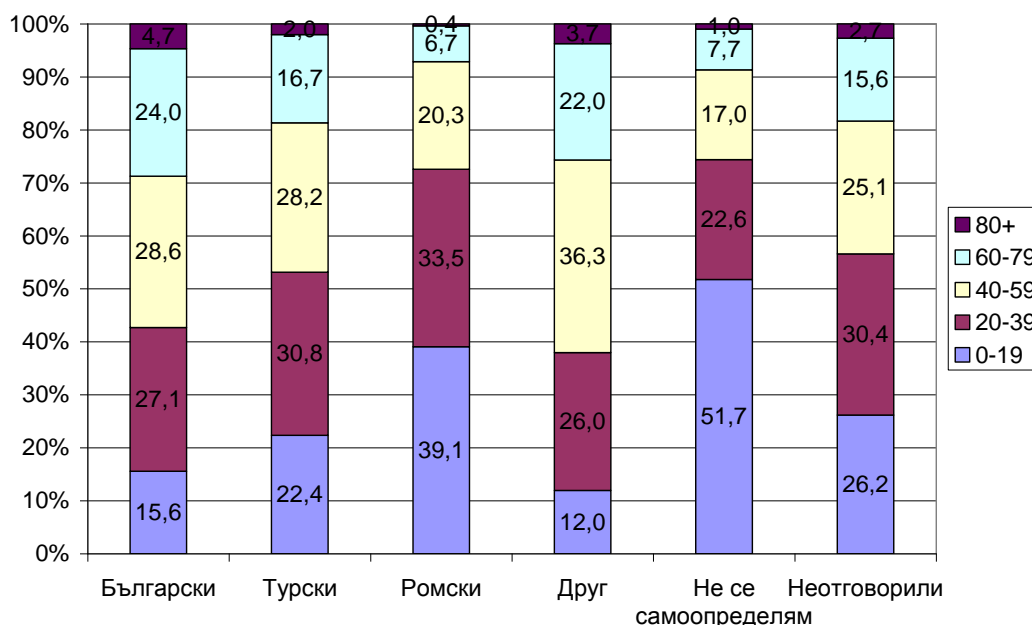
известни, а неизвестни са само теглата. За да може изобщо да се търси решение на системата, налагаме допълнително ограничение теглата да са едни и същи за всички възрастови групи, т.е. допускаме, че делът на различните етноси в групата на неотговорилите е еднакъв за всички възрастови групи.

Формулата може да се трансформира, за по-лесното решаване на системата:

$$(\pi_{i,\delta} - \pi_{i,\delta})x_{\delta} + (\pi_{i,m} - \pi_{i,\delta})x_m + (\pi_{i,p} - \pi_{i,\delta})x_p = \pi_{i,n} - \pi_{i,\delta}$$

За всеки възрастов интервал се конструира по едно такова уравнение, след което се решава системата.

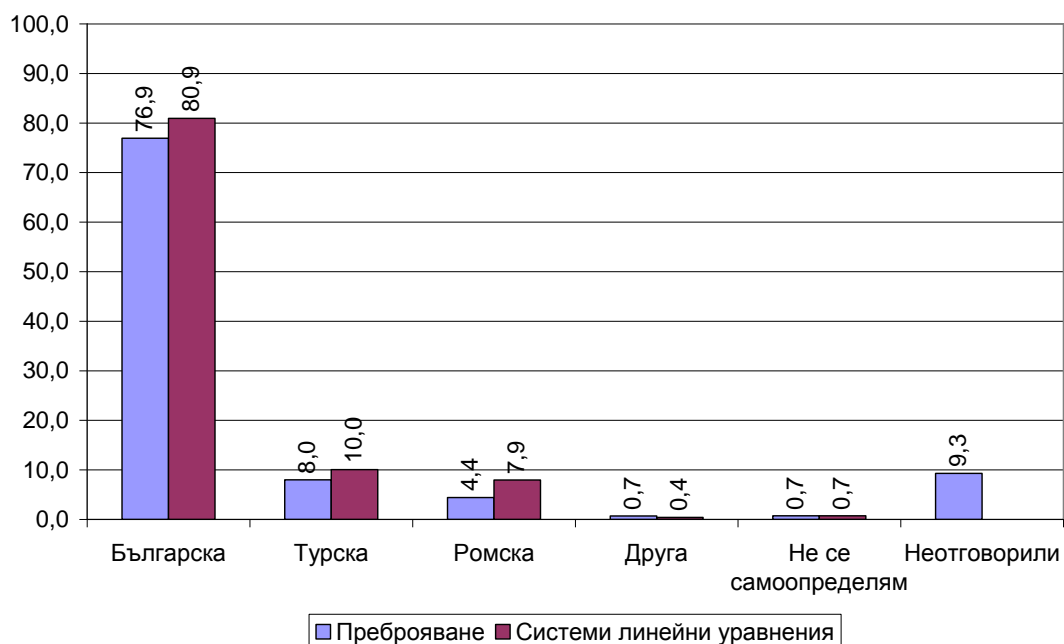
Когато работим с десетгодишни възрастови интервали, както са дадени от НСИ, системата няма решение. Затова окрупняваме възрастовите интервали и работим с двадесетгодишни възрастови интервали.



Графика 5. Възрастова структура на различните етнически групи (двадесетгодишни интервали)

След окрупняването системата вече има решение: $x_{\delta} = 0,431$, $x_m = 0,216$, $x_p = 0,385$, т.е. 43,1 на сто от неотговорилите са българи, 21,6 на сто са турци и 38,5 на сто са роми.

От получените проценти можем да изчислим броя на българите, на турците, на ромите и на отговорилите „друго“ сред неотговорилите, да добавим тези бройки към преброените бройки на всеки етнос и да преизчислим процентите на всеки етнос. Получените резултати са представени в следващата графика:



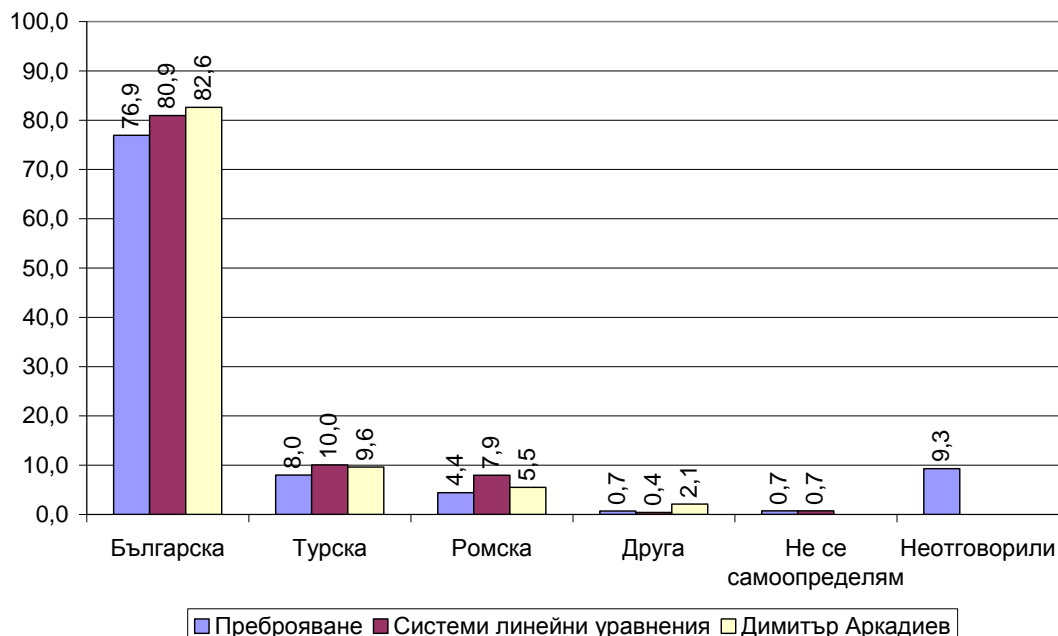
Графика 6. Етническа структура на българското население по данни от преброяването на населението и след преизчисляване на база система линейни уравнения

По този начин преразпределяме 9,3 на сто неотговорили между другите етнически групи. Българската етническа група „получава“ нови 4 процентни пункта, турската етническа група „получава“ нови 2 процентни пункта, ромската етническа група „получава“ нови 3,5 процентни пункта, а групата „други“ „губи“ 0,3 процентни пункта. Групата на несамоопределилите се остава същата, тъй като тя е изключена от системата линейни уравнения.

Така, решаването на системата линейни уравнения дава възможност да получим друга етническа структура на населението на България, но няма обективни критерии, които да ни позволят да определим дали получената от нас етническа структура е по-близка до тази в реалността отколкото директно изчислената от данните на НСИ. За това сравняваме получената от нас етническа структура с етническата структура, получена от друг изследовател с помощта на различна методика – етническата структура, получена от Аркадиев (2012, с. 129).

Сравняването на резултатите показва, че единствено по отношение на турската етническа група има висока степен на съвпадение между нашия анализ и този на Аркадиев. По отношение на българската етническа група неговата оценка е по-висока от нашата оценка, а по отношение на ромската етническа група нашата оценка е по-висока. Без да задаваме не особено релевантния въпрос чия оценка е „вярна“, на базата на описаните резултати като че ли имаме възможност да

верифицираме хипотезата, че социално-демографската структура (възраст, образование) на неутговорилите на въпроса за етническа принадлежност е резултантна от социално-демографската структура на всички етноси. Но възникват два сериозни проблема.



Графика 7. Етническа структура на българското население по данни от преброяването на населението и след преизчисляване

Първо, при решаването на системите от линейни уравнения по характеристиката „възраст“ се получават отрицателни относителни дялове, тъй като сборът от преизчислените в рамките на неутговорилите три дяла на основните етнически групи надхвърля сто процента, което означава, че дялът на „други етноси“ трябва да е отрицателен:

$43,1 \text{ на сто (Б)} + 21,6 \text{ на сто (Т)} + 38,5 \text{ на сто (Р)} = 103,2 \text{ на сто (Н)}$, тоест, $(Д) = -3,2 \text{ на сто}$, където:

Н – дял на неутговорилите

Б – преизчислен дял на българската етническа група в неутговорилите

Т – преизчислен дял на турската етническа група в неутговорилите

Р – преизчислен дял на ромската етническа група в неутговорилите

Д – дял на другите етнически групи в неутговорилите

Прежеждането на математическите значения (отрицателен относителен дял) в социални значения води след себе си „отрицателни” респонденти. На пръв поглед това е социално ирелевантно и като че ли елиминира възможността за верификация на хипотезата с използвания метод. Дали обаче не можем да интерпретираме социологически отрицателните бройки? Това би било възможно, ако част от идентифициралите се с определена етническа група са принадлежали към друга – отдавна е изследователска баналност процесът, при който представители на ромския етнос са самоопределят като турци (по-често) или българи (по-рядко). Тоест, на това основание като че ли не бихме могли да отхвърлим прилагането на метода като неадекватен на изследователската задача.

Само че има и втори проблем, който не ни позволява да преминем към подобни спекулации, представляващ задълбочаване на първия проблем с отрицателните дялове, при „слизане” на анализа на ниво „тип населено място (град/село)”: В селата броят на идентифициралите се с турския етнос би намалел с около 60 500 човека, а в градовете би се получила толкова голяма отрицателна бройка на „други етнически групи”, че тя надхвърля всички самоопределили се като „други” в Преброяването. Следователно, методът, приложен към параметъра „възраст” не позволява потвърждаване на хипотезата.

От друга страна, системата от уравнения, приложена към параметъра „образование” има „решение”, но то е напълно социологически безсмислено, защото етносите имат следните (преизчислени) относителни дялове в неотговорилите:

„Българите” са... 198,2 на сто,

„Турците” са... -25,7 на сто,

„Ромите” са... 72,3 на сто,

„Другите” са... -144,8 на сто.

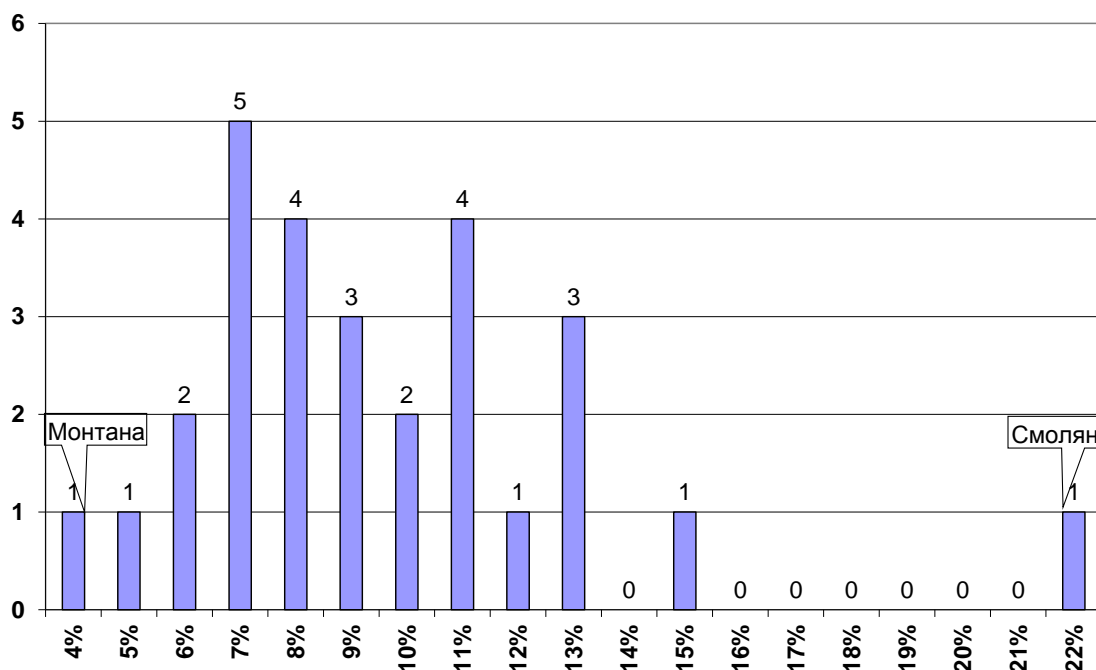
Това означава, че трябва да отхвърлим хипотезата като цяло, защото най-вероятно първоначалното допускане, че структурата на неотговорилите е претеглена средна от структурите на четирите етноса, е нерелевантно.

3.3. Хипотези за връзката „липса на етническо самоопределение – регионална структура на населението“; изследователски решения.

При сравняването на регионалната структура на неотговорилите с тези на двете основни етнически малцинства с цел верификация на първата междинна хипотеза в параграф 3.1. по-горе, беше отбелязана, макар и слабата, непропорционалност в структурата на неотговорилите спрямо характерната на национално равнище. Предполагаемата регионална специфика на “липсващия етнос” може да бъде допълнително изследвана като разгледаме регионалното разпределение по относителния дял на неотговорилите. Нека започнем с най-високото ниво – двадесет и осемте административни области; данните са представени на графика 8.

Анализът на тези (междинни) резултати ни дава възможност за няколко извода – първо, има регионална (на областно равнище) зависимост на неотговарянето на въпроса за етническа принадлежност, но има и отличителни специфики (най-ниската стойност на относителния дял на неотговорилите е в област Монтана (3,1 на сто), а най-високата – в област Смолян (21,8 на сто), като разликата между двете е много голяма – седем пъти!).

Второ, налице е дясна асиметрия на разпределението, с един явен екстремум (област Смолян), което означава, че то не е нормално (в статистически смисъл), което вероятно е свързано и с някаква „а-нормалност” и в съдържателен, социален смисъл.



Графика 8. Разпределение на областите по относителния дял на неотговорилите

Това вече е изследователска находка, която трябва да ни направи чувствителни към скрити зад неотговарянето *различни социални* логики. Допусканията, които можем да направим за тях обаче трябва да стъпят на постигнатото междинно познание в анализа дотук. Да припомним, че всъщност получавахме инвариантен резултат вследствие на прилагането на всеки един от използваните до момента методи – всеки един от тях работи (донякъде) успешно само на определено равнище на конкретност на (различни обективации на) предмета, различно от равнището на конкретност, на което работят другите методи, като нито един от тях не е ефективен спрямо предмета в (относителната му) цялост. (Ясен маркер за *една* от различните съдържателни логики е съчетаването на два споменати вече факта – в област Смолян неотговарянето на въпроса за етноса надвишава два пъти средното за страната и едновременно с това е с най-слаба обвързаност с неотговарянето на въпроса за майчин език. Не е трудно да предположим, че основните предпоставки за липса на етническа идентификация са свързани с наличието на компактно българомохамеданско население в областта, като предполагаема причина за проблеми с етническата идентичност на част от тази група е продължаващата близо век силно противоречива държавна (и партийна – на ВМРО до средата на 40-те години на XX век; на ДПС – през последните над 20 години) политика на натиск по отношение именно на етническото самоопределяне на различни групи от това население. Подобни предпоставки за криза на етно-културната самоидентификация обаче може да са валидни само в райони, в които живеят достатъчно представители на тази група български граждани, а на равнището на административните области това е само област Смолян. Тоест, подобна съдържателна логика, стояща в основата на липсата на отговор на въпроса за етническа принадлежност е уникална за конкретната регионална съвкупност и не може да бъде генерализирана за цялата група на неотговорилите¹.) Тези аргументи ни позволяват да формулираме следната нова хипотеза:

Липсата на отговор на въпроса за етническа идентификация е резултат на взаимното действие на няколко съдържателно различни фактора, като взаимното им действие има и регионална специфика.

За верификацията на тази хипотеза ще продължим да използваме метода на разлагане на разпределението на административно-териториалните единици

¹ Допълнително аналитично развитие на тези допускания може да бъде намерено в Haralampiev, Blagoev (2014).

(области, общини, градове, села) по относителния дял на неотговорилите в тях. Допускаме, че разпределението не е произволно, а съдържа *специфични модели*, като целта е да търсим и идентифицираме евентуалните различни модели на неотговаряне. Наличието на различни модели би било възможно първо, ако стоящите в основата им съдържателни предпоставки (фактори) се различават съществено помежду си, второ, ако тези фактори са валидни (с определена степен на вариации) за групирани около тях набори от конкретни случаи на съответното регионално равнище на анализ, и трето, ако тези набори са количествено измерими. Имайки предвид тази реферативна рамка, тръгваме на лов за модели с помощта на класическото статистическо оръжие “нормално разпределение”.

Конкретният алгоритъм на употребата му е следният:

1. За $\forall k \in [2; N]$ се изчислява:

- средната стойност:

$$\bar{x}_k = \frac{\sum_{i=1}^k x_i f_i}{\sum_{i=1}^k f_i},$$

където x_i са процентите на неотговорилите, а f_i е броят на общините, в които се наблюдават съответните проценти на неотговорилите.

- стандартното отклонение:

$$s_k = \sqrt{\frac{\sum_{i=1}^k (x_i - \bar{x}_k)^2 f_i}{\sum_{i=1}^k f_i}}$$

- теоретичната функция на разпределение:

$$F_k(x_i) = \int_{-\infty}^{x_i+0,5} \frac{1}{s_k \sqrt{2\pi}} e^{-\frac{(u-\bar{x}_k)^2}{2s_k^2}} du \quad (\text{За целта използваме вградената функция в Excel}$$

за нормално разпределение.)

- емпиричните кумулативни честоти:

$$c(x_i) = f_1 + f_2 + \dots + f_i$$

- теоретичните кумулативни честоти:

$$F_k(x_i).c(x_k)$$

- стандартното отклонение на остатъците:

$$\sigma_k = \sqrt{\frac{\sum_{i=1}^k [F_k(x_i).c(x_k) - c(x_i)]^2}{k}}$$

- апостериорната вероятност на модела:

$$P_k \propto \frac{1}{\sigma_k^k}$$

В резултат от всички изчисления в точка 1 се получава „ветрило” от $N-1$ функции на разпределение и съответстващите им теоретични кумулативни честоти.

2. Нанасяме на графика k и P_k .

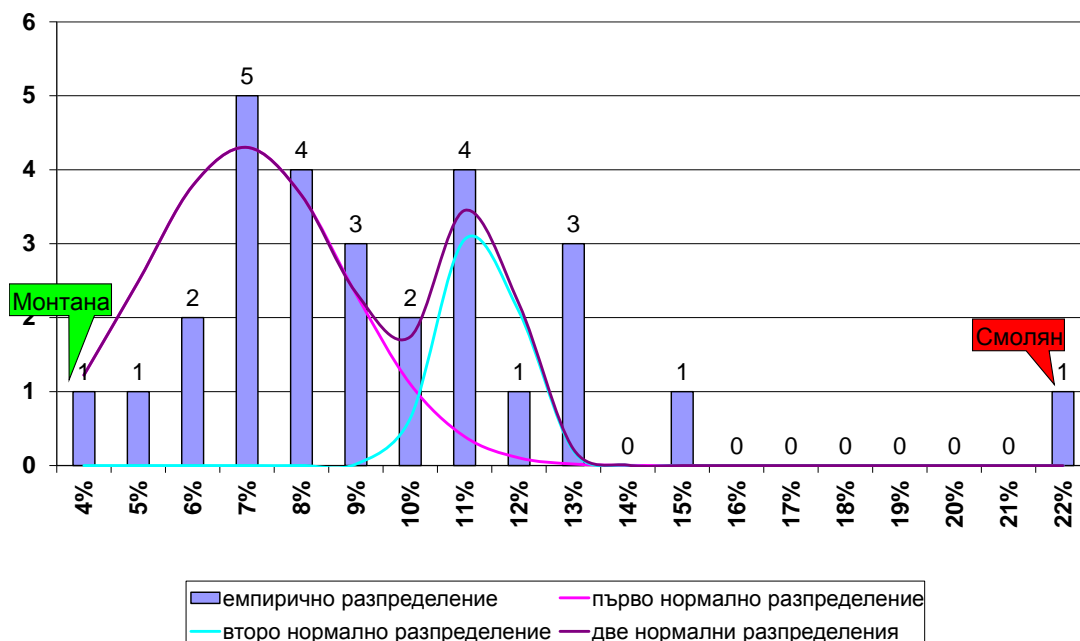
От графиката се разбира при коя стойност на k се получава най-вероятният модел.

3. Нека най-вероятният модел е при $k = m$. Тогава отстраняваме първите m значения на признака, т.е. първите m най-ниски проценти на неотговорилите.

4. Повтаряме цялата процедура за $\forall k \in [m+2; N]$. И т.н., и т.н. ... По този начин след всяко откриване на най-добрия модел „отрязваме” значенията на признака, за които той се отнася, и продължаваме върху оставащите значения.

На следващите графики са показани разлаганията на разпределенията на всяко едно от различните регионални равнища (област, община, голям град, среден град, малък град, село) според относителния дял на българските граждани, неотговорили на въпроса за етническата принадлежност.

В изобразената на *Графика 9* съвкупност от различни количествени натрупвания по нарастващите по големина относителни дялове на неотговорилите могат да бъдат открити поне две нормални разпределения, както и пет самостоятелни случая, които не участват в тях. Нашата интерпретация на тези данни е, че зад статистическия израз на нормалните разпределения стоят различни социални логики на неотговаряне на въпроса за етническа принадлежност. Тоест, на равнището на административната регионална структура съществуват поне два отчетливо различни модела на неотговаряне, както и няколко отделни случая, отличаващи се както спрямо тях, така и помежду си.

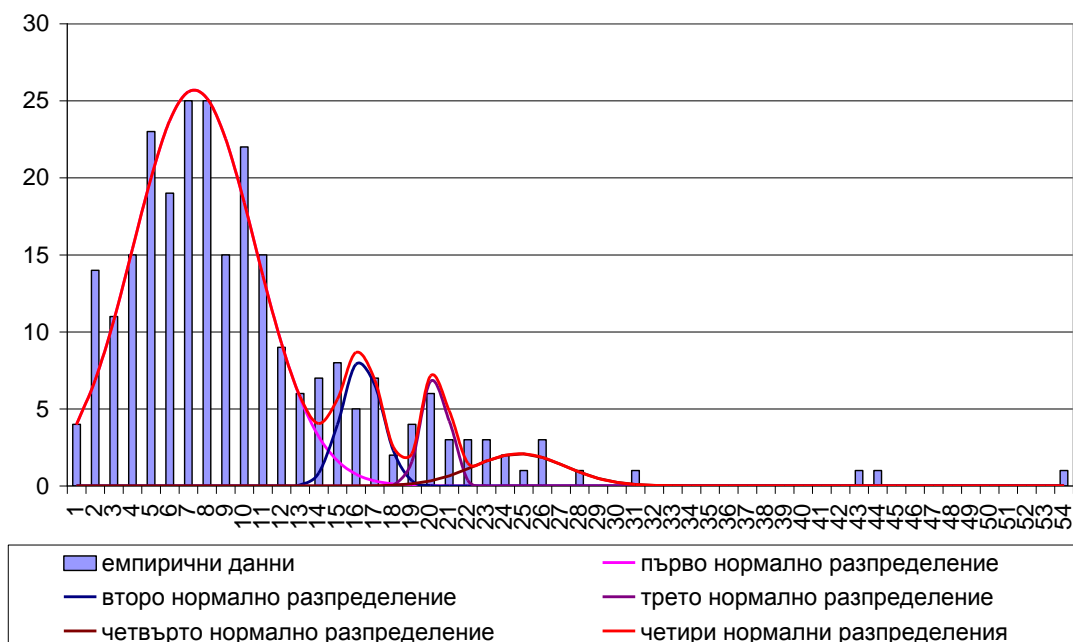


Графика 9. Разлагане на нормални разпределения на разпределението на областите по процента на неотговорилите

Значимото откъсване на област Смолян коментирахме по-горе, но тук искаме отново да акцентираме върху нейното (предполагаемо) същностно различие спрямо останалите кандидат-модел на неотговаряне. Допълнителен аргумент за наличието на *същностно* различие в много високия дял на липса на етническа идентификация (спрямо по-ниските дялове, формиращи двете нормални разпределения) е спецификата на поне три от останалите четири случая с такъв дял (Кърджали – 14,4 на сто, Враца – 12,7 на сто, Благоевград – 12,4 на сто, Сливен – 12,3 на сто). С изключение на област Враца всеки от тях е с особена етно-структура, предвид историческите данни от предшестващите преброявания. Област Кърджали е с типично висок дял на население с турска самоидентификация, област Сливен – с ромска, област Благоевград – с българомохамеданска (в няколко от общините в източната ѝ част) и македонска (в поне две от общините в западната ѝ част). Иначе казано, почти всички изключения от нормалните разпределения са на области с висок относителен дял на липсата на етническо самоопределяне, в които същевременно има значителен дял на (исторически проследими) компактни малцинствени групи. В този смисъл, още тук имаме основание да направим следните две взаимно изключващи се междинни допускания: Първо, изключенията (на равнище „област“) всъщност представляват чрез екстремалността си съдържащите се в нормалните разпределения логики на неотговаряне, доминирани от връзката „етническо малцинство – липса на етническа определеност (тоест,

проблем с етническа идентичност именно в етническите групи, различни от българската)”. Обратно, второ, социалните логики на неотговарянето на етническия въпрос, съдържащи се в двете различаващи се групи административни области, са същностно различни от тези на „областите-изключения”, тоест, не са основно свързани с проблематизация на етническата идентичност на етническите малцинства.

Тъй като на това равнище на конкретност („област”) анализът на публичните данни, с които разполагаме, е достигнал до своя предел, ще се опитаме да го продължим на следващото равнище на конкретизация на регионалната структура – общината. На *Графика 10* са показани данните за разпределението на общините в България по процента на неотговорилите на етническия въпрос техни жители.



Графика 10. Разпределение на общините по процента на неотговорилите

Сравнявайки тази графика с предишната можем да направим няколко важни аналитични извода. Първо, изключвайки екстремумите, граничната стойност на относителните дялове на „липсващия етнос” на равнище „община” (29 на сто неотговорили) е почти два пъти по-голяма от съответстващата ѝ при областите (15 на сто). Нещо повече, съществуват двадесет и пет общини (тоест, почти всяка десета община в страната), в които над една пета от техните жители не са посочили етническа група, към която принадлежат. Тоест, това, което е екстремум на равнище „област” е част от обичайното при общините.

Второ, в три общини отказът от етническа идентификация се отнася за почти половината от населението в тях (Роман – 53,7 на сто, Доспат – 43,4 на сто, Сатовча – 42,1 на сто). Този резултат е важен дори сам по себе си, защото сигнализира за извън-нормалност по отношение на липсващото отъждествяване с етническа група. Интерпретация на тази „а-нормалност“ трябва обаче да се прави по примера на случая „Смолян“, тоест, в социо-културния контекст на етно-демографията на съответните общини, извън разглежданите съвкупности от данни. Това, което можем да направим тук е да отбележим отново „членството“ на два от трите случая на екстреман отказ от етническа идентификация (Сатовча и Доспат) в „клуба“ на регионалните административни единици с голям дял на българомохамеданско население, в които е много вероятно значителните мащаби на липсата на етническо самоопределяне да са в съдържателна обвързаност с проблематизация на етническата идентичност на големи части от именно това население.

Трето, обработката на данните и техният анализ ни насочват към откриването на поне четири нормални разпределения и съответстващите им различаващи се модели на неотговаряне. Това означава, че нашето допускане за съществуване на регионална специфика в социалните логики, свързани с липсата на етническа идентификация, започва да получава емпирична достоверност.

Четвърто, първото разпределение (модел на неотговаряне), в което попадат повечето общини, е с център 6,8 процента, относително близък до средната за страната стойност на неотговаряне (9,3 на сто). Това означава, че вероятно този модел е национално характерен, докато останалите три са регионално специфични (центровете им, със стойности съответно 15,8 процента, 19,8 процента и 24,3 процента, са изместени спрямо него и спрямо средната за страната стойност).

Несъвпадението между броя и структурата на моделите на неотговаряне в двата йерархични административни регионални разреза (четири модела за общините, два – за областите) е вероятно резултат на това, че в голяма част от областите съществуващите в рамките на *данните* за областта няколко различни „общински“ модела на неотговаряне взаимно се неутрализират *като числови стойности*, което скрива социално-съдържателната им логика и те ни се „привиждат“ по-малко на брой. Това ни насочва към допускането, че подобно изкривяване може да е налице и на равнище „общини“, населението в което като правило живее в различни като тип и големина населени места, чиято социо-културна и административно-организационна специфика предполагаме, че се

отразява и на различия в липсата на етническа идентификация (тоест, в различни модели на неотговаряне), но агрегацията на техните данни на равнището на общината ги нивелира.

Ето защо продължаваме търсенето на различни модели на неотговаряне според типа населено място и неговата големина в рамките на националната съвкупност. Следващите няколко графики съдържат разпределенията на няколко типа населени места, групирани според големината (големи, средни, малки, много малки) и вида им (град, село) по относителния дял на неотговорили на въпроса за етническа група в тях.

Ще разгледаме първо разпределението на големите градове по процента на неотговорилите, резултатите от което са представени на *Графика 11*:



Графика 11. Разпределение на големите градове по процента на неотговорилите¹

В тези данни могат да бъдат идентифицирани четири нормални разпределения, като първото от тях е с център на 5,5 процента и включва шест града; второто е с център на 6,7 процента и включва пет града, третото е с център на 7,5 процента и пет града; и четвъртото е с център на 9,0 процента и обхваща

¹ В категорията „големи градове“ включваме всички с население над 30 000. Тази граница не е произволна, а е резултат от намерението ни да обхванем всички областни центрове, няколко от които обаче са с големина около и малко над 30 000 жители (Разград – 33 880, Смолян – 30 642). Така типологията „голям град“ неизбежно престава да е чисто количествена и включва административно-организационни предпоставки, свързани със спецификата на областните центрове. Само че определената по този начин долна граница по необходимост предполага включването на всички други градове извън областните, удовлетворяващи условието за брой жители. Това са градовете Свищов, Г. Оряховица, Дупница, Димитровград, Казанлък и Асеновград (последният, например, има население от близо 51 000 души и е по-голям от девет областни града (тоест, от една трета от всички). Така общият брой на градовете в тази група става тридесет и три.

дванадесет града. Можем да определим първите три като разкриващи модели на неотговаряне, характеризиращи се с по-ниски стойности на липсата на отговор спрямо средното на национално равнище, а четвъртото (и най-обхватно за големите градове) – като аналогично по стойност със средното за страната. Можем обаче да предпологаеме, че отвъд стойностите са скрити техните различаващи са социални логики – различни както помежду си, така и спрямо други в рамките на националното преброяване. Важно е също така да се отбележи, че освен четирите нормални разпределения (модела) съществуват и четири самостоятелни случая, непопадащи в никакъв модел – Кърджали (11,4 на сто неотговорили), Сливен (13,7 на сто), Свищов (14,4 на сто) и Смолян (15,7 на сто). Едва ли е случайност, *отново*, че (с изключение на Свищов) всеки от тях е емблематичен с висок дял на една от трите основни етно-културни групи, различни от българската – съответно турската, ромската и тази на българо-мохамеданите – резултат, който почти дублира екстремалностите на равнище „област”. Тоест, в тези данни, показващи ясната съдържателна отлика на посочените случаи спрямо „моделите на неотговаряне”, се съдържа и косвено опровергаване на хипотезата, че липсата на отговор на въпроса за етническата принадлежност е предимно етнически обусловен феномен на национално равнище. Обратно, трите изключения спрямо моделите по-скоро подкрепят интерпретацията, че, доколкото съществува зависимост „неотговаряне на въпроса за етнос – принадлежност към етническо малцинство”, тя по-вероятно е локално (дори не и регионално) валидна, бидейки отклонение, а не принцип на липсата на идентификация с етническа група.

Резултатите от разпределението на средните градове по относителния дял на неотговорилите, представени на *Графика 12*, наподобяват разгледаните по-горе за големите градове, но с някои съществени отлики. Идентифицирахме отново четири нормални разпределения, като първото от тях е с център на 4,7 процента и включва десет града; второто е с център на 7,4 процента и включва четиринадесет града, третото е с център на 8,4 процента и обхваща само два града (което съдържателно може да го дисквалифицира като „модел”); и четвъртото е с център на 11,5 процента и обхваща петнадесет града. Само първите две разпределения са със стойности на липсата на отговор, по-ниски спрямо средните на национално равнище, а четвъртото ги надхвърля несимволично. Тоест, намаляването на големината на градовете води (почти) единствено до увеличаване на разстоянието между моделите, което съдържа в себе си възможност за хипотетично допускане за

нарастване на същностните различия при моделите на неотговаряне. Другата разлика е, че само един град (Провадия) не попада в „моделната“ структура на липсата на отговор на етническия въпрос в Преброяване 2011, с цели 16 на сто неотговорили.

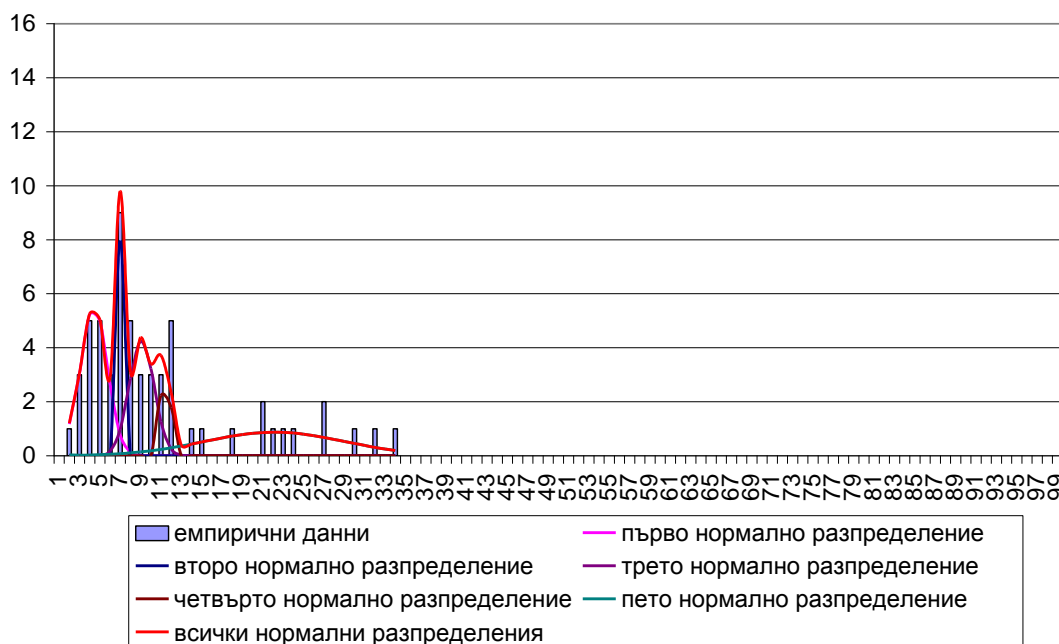


Графика 12. Разпределение на средните градове по процента на неотговорилите¹

Тези различия се превръщат в тенденция, разкриваща се от анализа на данните за разпределението на малките градове по дела на неотговорилите (Графика 13):

Въпреки че нормалните разпределения вече са пет, с намаляването на големината на градовете логиката на разширяването на диапазона на неотговаряне се засилва, успоредно с раздалечаването на самите нормални разпределения (модели) помежду им: Първото от тях е с център на 3,9 процента и включва осемнадесет града; второто е с център на 6,5 процента и включва осем града, третото е с център на 8,6 процента и обхваща тринадесет града; четвъртото е с център на 11,0 процента и обхваща четири града; и петото е с център на 21,6 процента и обхваща петнадесет града. Извън моделите е само един малък град – Мадан, отново със значително българо-мохамеданско население, в който една трета (33,7 на сто) от жителите не са се идентифицирали етнически.

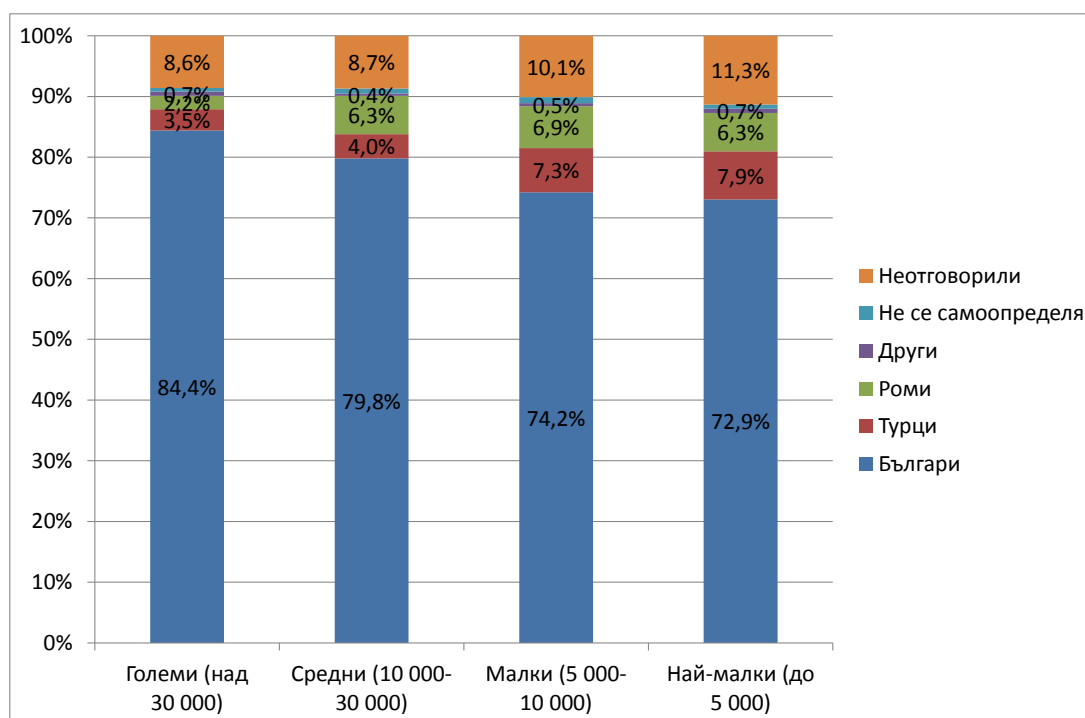
¹ В категорията „средни градове“ включваме всички с население между 10 000 и 30 000, които са 44 на брой.



Графика 13. Разпределение на малките градове по процента на неотговорилите¹

Разширяването на диапазона на неотговаряне е и в двете посоки – както към намаляване, така и към увеличаване на относителните дялове на неотговаряне: Долната граница на *моделите* на неотговаряне намалява от 4,8 на сто за големите градове (Монтана), на 2,8 на сто за средните (Лом) до 1,4 на сто за малките (Стралджа), а горната граница нараства от 10,5 на сто за големите градове (Горна Оряховица), на 14,5 на сто за средните (Чирпан), и до 31,2 на сто за малките (Симитли). Характерно и за трите посочени града с ниски стойности на липса на етническа идентификация, че в тях съществуват големи ромски общности, чиято големина е над три пъти над средната за съответния тип град. Както самостоятелният случай с Мадан, така и примерът с трите града с най-малки стойности на неотговаряне още веднъж подкрепят, взаимно допълвайки се, извода за частична локална (тоест, само по изключение) зависимост между възможна криза на етническата идентичност и липса на отговор на въпроса за етнос. Емпиричната картина на корелацията „тип град – етническа група – относителен дял неотговорили“ за цялото население на България, представена на следващата графика, потвърждава този извод:

¹ В категорията „малки градове“ включваме всички с население между 5 000 и 10 000, които са 58 на брой.

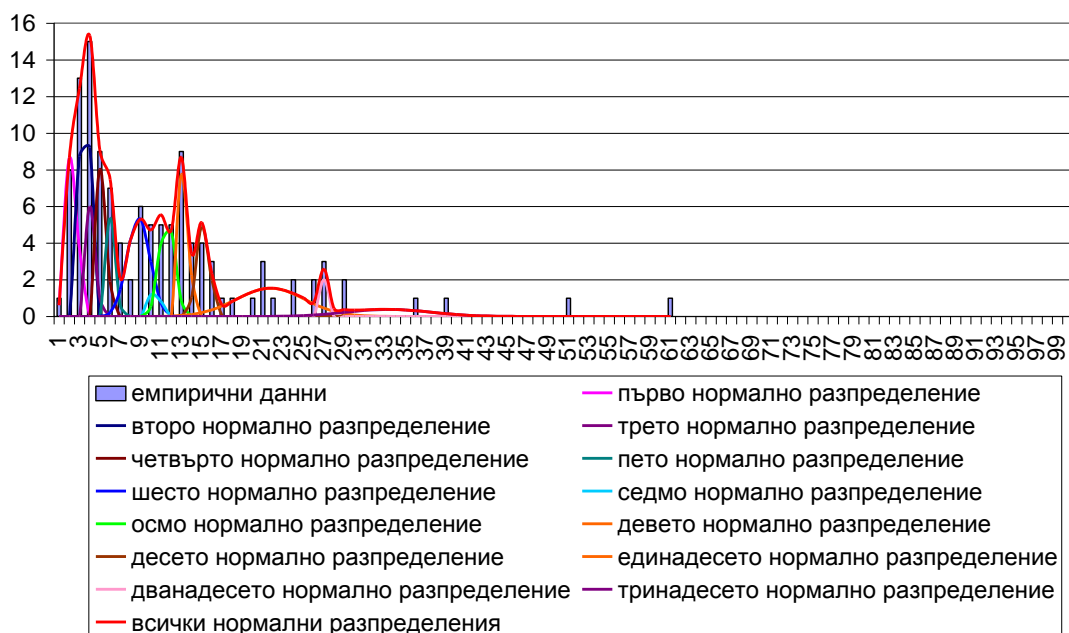


Графика 14. Връзка „тип град – етническа група“

Макар делът на малцинствените етнически групи да нараства от 6,4 на сто до 14,9 на сто (ръст от 233 процента) с намаляването на големината на градовете, делът на неотговорилите расте много по-слабо от 8,6 до 11,3 на сто (над седем пъти по-слабо увеличение само с 31 процента). Това ни позволява с достатъчна степен на убеденост напълно да отхвърлим хипотезата за валидна *на национално равнище* връзка между неотъждествяване с етническа група при провеждането на Преброяване 2011 и криза на етно-културната идентичност при турския и ромския етнос.

При насочване на изследователското внимание към последната „градска“ типология – тази на най-малките градове с население под пет хиляди души – броят на нормалните разпределения рязко скача на тринадесет, успоредно със засилване на изведената по-горе тенденция на разширяване в двете посоки на диапазона на неотговаряне (Графика 15).

Най-ниската стойност в рамките на тринадесетте модела на неотговаряне е 0,8 на сто (Брусарци), а най-високата – 38,4 на сто (Костандово), като има и два самостоятелни екстремални случая извън тях – Доспат (50,6 на сто), дублиращ според нас принципа на неотговаряне, характерен за Смолян и Мадан, както и Роман (60,4 на сто).

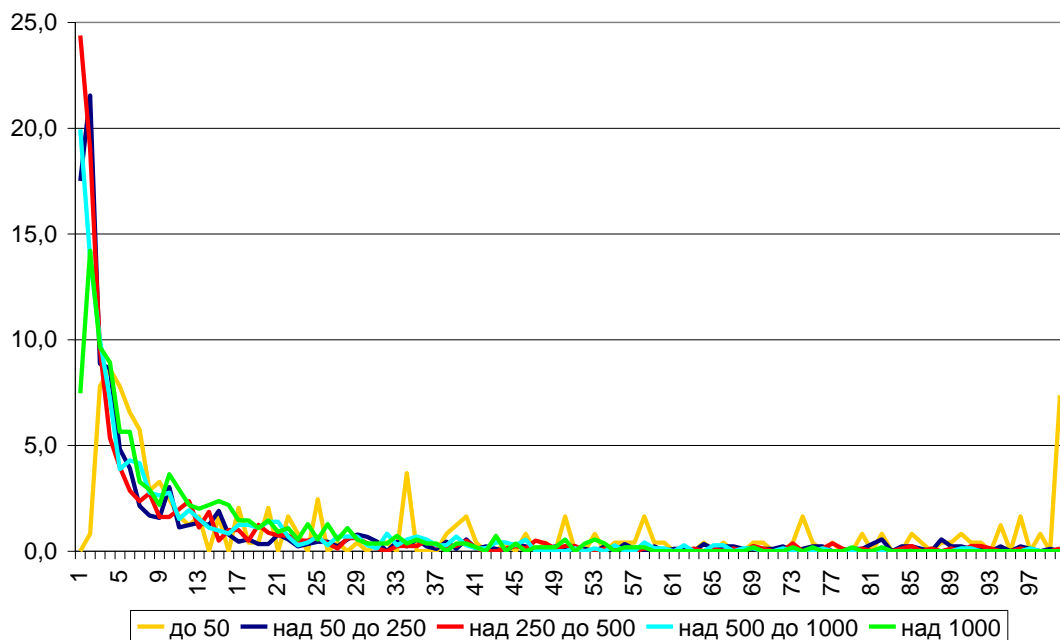


Графика 15. Разпределение на най-малките градове по процента на неотговорилите¹

Дали обаче резкият скок на нормалните разпределения (моделите на неотговаряне) от пет при малките градове на тринадесет при най-малките градчета не е (д)ефект на използваната аналитична техника? Дали не сме свидетели на „технически шум”, при който броят на нормалните разпределения, с които се описва емпиричното разпределение на данните, се увеличава паралелно с увеличаването на броя на населените места? Най-очевидният контра-аргумент на евентуален позитивен отговор на този въпрос е в разпределението на общините по относителния дял на неотговорилите – да припомним, че броят им е над два пъти по-голям от този на най-малките градове, към които най-вече е насочен въпросът, но нормалните разпределения, в които те попадат, са само четири. Социологически посилен аргумент защо получаваме нарастващ брой на разпределенията не поради особености на инструмента, а поради (взаимодействие на) собствено социални предпоставки, е следното допускане: С намаляването на размера на населените места (и респективно увеличаването на броя им) нараства културното, социално-икономическото, етническото, и административно-организационното многообразие помежду им, а оттук нараства и разнообразието на моделите на неотговаряне като проекция на увеличаването на (броя на) факторите (и на техните взаимни социално-специфични комбинации) за фактически отказ от етническа идентификация.

¹ В категорията „най-малки градове” включваме всички с население под 5 000, които са 120 на брой. Сред тях попадат и градове с население по-малко от това на някои големи села (това са поне тридесетина градчета (една четвърт от всички) с под 2 000 жители).

Пряко доказателство за валидността на тази хипотеза не може да бъде дадено, поне не в рамките на стандартния обем на една статия, но данните за разпределението на най-малките населени места, селата, по процента на неотговорилите, представени на последната графика в този текст, засилват убедеността ни в релевантността на така формулираната хипотеза:



Графика 16. Разпределение на селата по процента на неотговорилите

Емпиричната картина, визуализирана чрез тези „ЕКГ-подобни“ разпределения на равнище „село“, се различава качествено спрямо нормалните разпределения на градовете според относителния дял на „изгубилите етноса си“.

Първата качествена разлика е в характера на самите разпределения – те не са нормални (в статистически смисъл). Второ, вариациите на относителните дялове на неотговорилите са „от плюс безкрайност до минус безкрайност“ и само наличието на ограничителната социална рамка на значенията на „най-малко“ (тоест „никой“) и най-много (тоест, „всички“) им е попречила наистина да се излеят в безкрайността, като за сметка на това (в резултат на „ограничението“) те все пак са се „покатерили“ по двата екстремума. Наличието на двадесет и две села с над 50 жители, в които над 90 на сто от обитателите им не са се идентифицирали с етническа група, е сериозно изследователско и аналитично предизвикателство за търсене на отговор на въпроса „Как е възможно това?“, което вероятно изисква различна от използваната дотук методология.

Трето, ако продължим с кардиологичната метафора, „аритмията”, характеризираща тези разпределения предполага, че за анализа им се налага да преминем отвъд аналитичния подход, използващ „модели” на неотговаряне, тъй като емпиричните данни го дисквалифицират дори „на първо четене”. Въпреки че в една пета от селата с население над 50 души всички са отговорили на въпроса за причисляване към етническа група, а в почти половината (45 на сто) от тези села равнището на неотговарянето му е в диапазона „0,1%–5,0%” (горната граница е близо два пъти под средното за страната), във всяко шесто от тези села (общо 632 на брой) липсата на етническа идентификация е с високия дял от над 15 на сто. Вероятно дискретният характер на разпределението на неотговорилите в последната цитирана група села е свързан с голямо разнообразие на комбинации от уникални локални предпоставки, предполагаемо водещи до реализация на релевантния за тях принцип „всяка коза за свой крак”. Дори и да не можем да верифицираме тези предположения, един допълнителен извод е възможен по отношение на най-малките градове, разглеждани през призмата на неотговарянето в селата: Градчетата под 5 000 души се оказват междинна форма между град и село, като вероятно „изгубването на етноса” в тях е в резултат на контаминирането между социалните логики, валидни за двата типа населени места.

Тъй като стигнахме до границите на прилагането на използваните от нас в този текст методи при анализа на липсата на етническа идентификация в Преброяване 2011, време е да обобщим изводите, до които сме достигнали, както и възможните други бъдещи развития при анализите на този предмет.

4. Изводи от проведения анализ. А сега накъде?

Установихме, че *няма една единствена логика, която да влияе върху неотговарянето, а съществуват, като взаимно се преплитат и взаимодействат, множество съдържателно разнородни социални логики*, като нашите (в различна степен обосновани в хода на анализа) предположения какви са те, са следните:

Значителният относителен дял на неотговорилите на въпроса за етнос може да е резултат на самостоятелното или съвместно действие на следните няколко фактора – проблеми със самоидентификацията на определени групи/общности (предимно такива, чиято етно-културна специфика има локална обособеност), като

резултат от неустойчивост на персоналната и социална идентичност, включително и в нейното етническо измерение; съзнателен отказ от самоидентификация с етнос поради субективната ѝ незначителност в изграждането и поддържането на собствената идентичност; тип населено място (включително и неговата социално-икономическа и административно-управленска специфика).

Към дискутираните в текста и току-що резюмирани фактори можем да прибавим и потенциално възможни (необсъждани до момента и в този смисъл – силно спекулативни) проблеми в организацията и реализацията на Преброяване 2011. Те могат да са свързани, първо, с различните начини на реализацията му (електронно от лицето или “на терен” чрез преброители). Второ, да произтичат от различието в типа преброител (анонимен и непознат изпълнител в градовете, за разлика от познат и натоварен с властови функции в малките градчета и селата – обичайно кмет, секретар на кметство и др. под.). Трето, да са в резултат от некоректна “неформална” инструкция към преброители, с която се допуска/насърчава „преброяването” като живеещи в България на гастарбайтери в чужбина от определени етнически групи, или не се задава въпросът за етноса на определени популации на малцинствени етнически групи. Четвърто, свързани с некоректно попълване на преброителната карта от “институционални” преброители – кметове в малки населени места (административна мотивация), „преброявайки” липсващи емигранти или гастарбайтери (турци, роми, българи) като налични (с местен постоянен адрес), пропускатки отговора на интимния въпрос за етническа принадлежност¹. Верификацията на набора от хипотези, свързани с изброените предположения, би трябвало да се осъществи чрез изследване на “административните логики”, вероятно стоящи в основата на част от липсата на отговори на въпроса за етническата принадлежност.

¹ Следният емпиричен пример, който обаче е извън модела на анализа ни в този текст, може да се окаже показателен за поне една такава административна логика. През октомври/ноември 2010 г. и двамата автори на този текст бяхме участници в теренно проучване, в което беше попаднало и село Беломорци, община Омуртаг. Спецификата му беше в това, че (поне към онзи момент) то беше единственото в България относително голямо населено място с почти изцяло ромско население. Според данните на тогавашния кмет в селото живеят постоянно 400-500 човека, докато останалите са в емиграция в Западна Европа, като част от тях се връщат периодично и за кратко. Но според данните от Преброяване 2011, проведено четири месеца по-късно, общият брой жители е почти два пъти по-голям – 866, като отговор на етническия въпрос са дали 548 души, а 318 (35,9%) не са отговорили. Емпиричният ни опит и анализът на контекста ни подсказват, че не е лишено от основания допускането за преброяване на липсващо в момента на провеждането му (извън страната) население чрез причисляването му към преброяваните домакинства с оглед на някаква квази-административна логика (свързана, например, с начина на определянето на бюджетите на малките населени места, вкл. и според броя на населението в тях), а свързаните с идентичността въпроси (за етническа принадлежност, майчин език и религия) са оставяни без отговор. Тъй като това допускане не може да получи емпирична верификация, особено на национално равнище, то остава само като възможен, но мислим вариант в палитрата от логики, стоящи в основата на привидно изглеждащия като монолитен феномен „липсващ етнос”.

Ако липсата на отговори на етническият въпрос е предимно проблем на културната идентификация (например, неустойчивост на тяхната етническа самоидентификация), анализите трябва да продължат извън данните от Преброяване 2011 с различни социално-научни (социологически, социално-психологически, антропологически, етнографски и пр.) изследвания на предпоставките на феномена и неговата динамика. В такъв случай едва ли могат да бъдат аргументирани никакви предложения за управленски решения и публични политики.

Ако в липсата на отговори на въпроса за принадлежността към етническа група се съдържа проблем на инструмента, то могат да бъдат предложени нови решения, толкова по-солидни, колкото по-голяма е степента на участието на инструмента във формирането на липсата на отговори. Една подобна изследователска програма ще трябва да включва осигуряване на достъп до пълния масив от преброяването и реализирането на *data mining* по другите наблюдавани социално-демографски характеристики на неотговорилите на въпроса за етноса (напр. вид жилище, брой домакинства в едно жилище, членност на домакинството, брой деца, образование, заетост и др.). Изработването на подробни социално-демографски профили на „изгубилите етноса си“ може, без да се „предсказва“ „етническата им принадлежност“, да бъде използвано за целта на конкретни публични политики, насочени към хора с подобни профили, включително и ако част от тях се окажат близки до тези на определени етнически групи.

В допълнение към подобна изследователска програма могат да се осъществят и *case studies* на типологично „етнически чисти“ населени места, в които да се анализира потенциалното преплитане на различни модели на неотговаряне, различни от основаните на идентификационна криза.

В заключение може да се каже, че вследствие на сблъсъка с публично наличните данни от преброяването, в този си вид те не са подходящи за анализ с цел дефиниране и формиране на публични политики. Само чрез приложението на иновативни количествени методи *върху публично недостъпната част от масива* може да се правят много по-задълбочени анализи за структурните предпоставки и социалните логики на липсата на етническа идентификация на десет на сто от българските граждани. Затова в бъдещата текуща статистика, както и в инструментариума на бъдещите преброявания на населението би могло да се

въведе комплекс от индикатори, които да са насочени към идентифицирането на “липсващия етнос”.

Използвана литература

1. Аркадиев, Д., 2012. Някои проблеми около данните за етническия състав на населението в България от Преброяване 2011 година, в Статистика, информационни технологии и комуникации, София: ИК – УНСС, 123-131.

2. Белчева, М., 2009. Раждаемост и репродуктивно поведение на населението от трите основни етноса в България. Население, № 3-4

3. Димитрова, Е., 2009. Етнически различия в прехода към второто раждане в България. Население, № 3-4

4. Мирчев, М., 2009а. Социална динамика и цивилизационно разслояване. Възпроизводството на населението, човешкия капитал и трудовите ресурси в България. София: Издателство „М-8-М”.

5. Мирчев, М., 2009б. Комплекс от фактори за демографската криза – нужда от системно противодействие, в Раждаемостта в България и държавната политика, София

6. Найденова, П., Г. Михова., 2011. Демографският преход и етническите общности в България. Население, № 1-2

7. Пампоров, А., 2007. Етническите дистанции в България през 2007 г., в П.-Е. Митев, Т. Коцева, Г. Михова (съст.), Младите хора в европейска България, София: ЦИН-БАН, 266-285

8. Пампоров, А., 2009. Социални дистанции и етнически стереотипи за малцинствата в България. София: Институт „Отворено общество”

9. Haralampiev, K., D. Blagoev. 2014. Ethnicity non-identification in the 2011 census in Bulgaria. Paper presented on the European Population Conference (EPC), Budapest (25-28 June). <http://epc2014.princeton.edu/uploads/140592>